



DEG
División
Educación
General

**ESCUELAS
ARRIBA**
Que todos los
niños aprendan

OA 3 - 1° Medio

Actividades de apoyo 1° Medio

Guía para docentes

Tema:

Narrativa

FICHA N°3

Objetivo de aprendizaje: (OA3) Analizar las narraciones leídas para enriquecer su comprensión, considerando, cuando sea pertinente: -El o los conflictos de la historia. -Un análisis de los personajes que considere su relación con otros personajes, qué dicen, qué se dice de ellos, sus acciones y motivaciones, sus convicciones y los dilemas que enfrentan. -La relación de un fragmento de la obra con el total. -Cómo influye en el relato la narración en primera o tercera persona. -Personajes tipo (por ejemplo, el pícaro, el avaro, el seductor, la madrastra, etc.), símbolos y tópicos literarios presentes en el texto. -Las creencias, prejuicios y estereotipos presentes en el relato, a la luz de la visión de mundo de la época en la que fue escrito y su conexión con el mundo actual. -El efecto producido por el orden en que se presentan los acontecimientos. -Relaciones intertextuales con otras obras.

Indicador de aprendizaje: Infieren características de los personajes de un texto narrativo, a partir de sus actitudes y acciones.

Estándar Nivel elemental: Inferir intenciones, motivaciones o sentimientos de los personajes cuando se encuentran en situaciones familiares para los estudiantes.

Habilidad: Interpretar y relacionar.

Nudo de aprendizaje: Realizar inferencias locales en una narración.

A continuación, te guiamos en el uso de estos ejercicios.

Estudiante

1° Medio
Narrativa

NOTAS

Ficha 4: Ejercita la descripción de un personaje de acuerdo a su actuar.

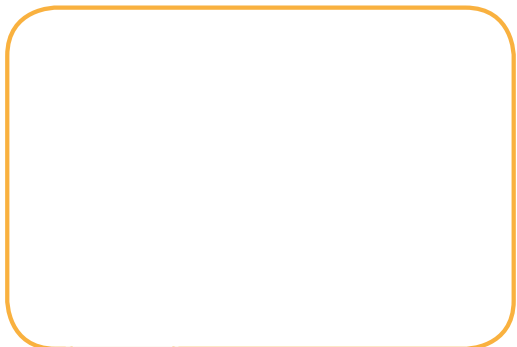
Conceptos clave para la sección "Recuerda"

- 1.- Recuerde brevemente los principales elementos de los textos narrativos.
- 2.- Profundice en la descripción física y psicológica.
- 3.- Comente las clasificaciones de las formas de descripción y solicite ejemplos a sus estudiantes.

RECUERDA

- 1. Lee la siguiente viñeta y complétala con lo aprendido sobre la clasificación de personajes, de acuerdo a sus características psicológicas.

Claudio, no recuerdo cómo se clasificaban los personajes de acuerdo sus rasgos psicológicos y tengo que hacer una tarea sobre este tema, ¿me puedes ayudar?



Consejo de escritura



Agrega signos de exclamación (!) y de interrogación (?) para dotar de mayor emoción la viñeta que escribirás. Recuerda colocar en ambos extremos de la frase el signo que utilices. Por ejemplo: ¡Qué alegría!

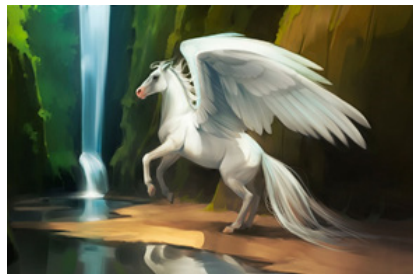
Actividad adicional

- 1.- Presente a sus estudiantes historietas o cómics y luego, solicite que describan a los personajes de acuerdo a su personalidad. Le sugerimos el siguiente link con la historieta: "Condorito 40 años de humor": <http://www.memoriachilena.gob.cl/archivos2/pdfs/MC0031940.pdf>

Estudiante

1° Medio
Narrativa**LEE, REFLEXIONA Y COMENTA**

2. Lee el siguiente texto y luego responde la pregunta asociada, pensando en los pasos mentales que realizas para llegar a la alternativa que consideras correcta.

Pegaso

La palabra "Pegaso" proviene de pagé que significa en griego "manantial", por eso donde pisaba este caballo **alado**, brotaba el agua mágicamente de su huella.

Era un caballo con alas que nació de la sangre de la Gorgona Medusa, cuando Perseo le cortó la cabeza. Vivía en el monte Helicón; al poco tiempo de nacer dio una **coz** en una roca del monte y en ese lugar surgió una fuente que sirvió de inspiración a los dioses y por eso, desde entonces, las musas lo cuidaban y alimentaban en invierno cuando no tenía hierba para comer.

Como era un caballo mágico muchos hombres quisieron poseerlo pero ninguno podía atraparlo. Hasta que llegó Belerofonte, príncipe de Corinto, que le pidió ayuda a la diosa Atenea para capturar a Pegaso y ésta le regaló unas **bridas** de oro con las que le sería fácil domarlo. Belerofonte fue con las bridas al prado preferido del caballo donde lo encontró **paciendo** tranquilamente y cuando se le acercó se dejó montar sin resistirse.

Desgraciadamente Belerofonte se volvió muy orgulloso y se paseaba montado en Pegaso diciendo que podía volar como los dioses. Un día se atrevió a subir al monte Olimpo y cuando lo vio Zeus, el padre de todos los dioses, se enfadó mucho y lo castigó haciendo que una mosca picara a Pegaso y tiró a Belerofonte al suelo desde lo alto del Olimpo.

Desde entonces Belerofonte anda solo por el mundo, rechazado por los dioses, sin poder hablar con nadie.

Pegaso se quedó a vivir en el monte Olimpo ayudando a Zeus a llevar sus rayos que en agradecimiento lo convirtió en la constelación de Pegaso y por eso todas las noches nos mira desde el cielo.

NOTAS**Gestión alternativa de la sección "LEE, REFLEXIONA Y COMENTA"**

Realice preguntas para antes de la lectura y durante la lectura para monitorear el proceso de comprensión de sus estudiantes. Sugerimos realizar estas actividades de modo oral. Algunas preguntas pueden ser:

Antes de la lectura:

Pregunte a sus estudiantes ¿con qué pueden relacionar el título del texto? ¿Cómo se lo imaginan?

Durante la lectura:

¿Por qué Pegaso se consideraba un caballo mágico?

¿Por qué las musas cuidaban y alimentaban a Pegaso?

¿Por qué Belerofonte es rechazado por los dioses?

Estudiante

1° Medio
Narrativa

Glosario:

- **Alado:** rápido.
- **Coz:** golpe.
- **Bridas:** monturas.
- **Paciendo:** pastando.

Actividad adicional

- Proponga a sus estudiantes asumir los roles de maestro y de alumno en su relación, a través del diálogo y la discusión, generando una pregunta sobre lo que se ha leído y se la dirijan a un compañero, con el propósito de desarrollar el proceso constructivo de la comprensión.

¿Cuál de las siguientes características psicológicas de Belerofonte se desprende de su actuar?

- A. Soberbio**, pues fue capaz de decir que era mejor que los dioses.
- B. Inteligente**, pues fue capaz de domar a Pegaso en el bosque.
- C. Flojo**, pues las diosas del Olimpo lo alimentaban en invierno.
- D. Esforzado**, pues intentó toda su vida, ser perdonado por Zeus.

Respuesta correcta:

Alternativa A:

“Soberbio, pues fue capaz de decir que era mejor que los dioses”.



3. Comparte con tus compañeros y compañeras de modo oral:

¿cuál fue tu respuesta a la pregunta anterior?, ¿qué pasos realizaste para responderla?

NOTAS

Sugerencias:

Utilice la pizarra para ir anotando las ideas que entregan sus estudiantes.

Realice preguntas sobre la pertinencia y utilidad de las ideas de sus estudiantes, a fin de ir evaluando y reflexionando como grupo curso.

APRENDE UNA ESTRATEGIA

- 4. Recuerda los pasos de la estrategia aprendida para caracterizar psicológicamente a un personaje, completando el siguiente organizador gráfico con los pasos aprendidos durante la sesión anterior.

Paso 1:

Siempre que leas una pregunta, subraya las palabras clave.

Paso 2:

Relee el texto y responde en el espacio asignado: ¿De qué se trata?

NOTAS

Gestión alternativa de la sección “APRENDE UNA ESTRATEGIA”

1. Lea la instrucción y pregunte a sus estudiantes qué entienden por estrategia. Brinde una respuesta.
2. Lea cada paso y modele cada uno de los ejemplos. Puede proyectar cada paso.
3. Comente con sus estudiantes el tema del texto y qué saben de los dioses del Olimpo.

Estudiante

1° Medio
Narrativa

Paso 3:

Ubica el trozo del relato por el que se te pregunta. enciérralo en un círculo y reléelo con atención. Realiza la actividad directamente en el texto "Pegaso". ubicado en la sección "Lee, reflexiona y Comenta".

Paso 4:

Subraya todas las acciones que realiza el personaje por el que se pregunta dentro del trozo seleccionado en el paso 3. Realiza la actividad directamente en el texto "Pegaso". ubicado en la sección "Lee, reflexiona y Comenta".

Paso 5:

Lee las acciones que has destacado en el paso 3 y responde en el espacio asignado: ¿Qué características psicológicas se desprenden de su actuar?

Paso 6:

Lee tus respuesta al paso 5 y compara con las alternativas de la pregunta. marca la alternativa correcta.

Respuesta Paso 6:

Soberbio, pues fue capaz de decir que era mejor que los dioses.

Actividad adicional para la sección "RECUERDA UNA ESTRATEGIA"

1. Realice un trabajo interdisciplinario con el profesor de Historia, Geografía y Ciencias Sociales y propóngales a sus estudiantes, que, en grupos de tres o cuatro integrantes, realicen una investigación sobre mitología griega, para profundizar su conocimiento sobre el tema.

PRACTICA

5. Responde las siguientes preguntas del texto leído, aplicando todos los pasos de la estrategia aprendida.

1. Una característica de Zeus que se desprende de su actuar es su:

- A. capacidad de perdonar los errores de otros.
- B. incapacidad para perdonar a quienes lo dañan.
- C. tolerancia hacia la falta magia de los humanos.
- D. habilidad para dialogar durante los conflictos.

Respuesta correcta: Alternativa B.

NOTAS

Gestión alternativa de la sección "PRACTICA"

1. Lea las preguntas con sus estudiantes y pídale que, de modo oral, las expliquen.
2. Pida a sus estudiantes que lean cada alternativa y expliquen por qué es incorrecta.

NOTAS

Posibles errores de la sección "APRENDE UNA ESTRATEGIA"

Puede suceder que en el paso 6, sus estudiantes no infieran la característica psicológica del personaje. Para solucionar este problema, lea y comente con sus estudiantes cada párrafo, para confirmar que tengan claridad de lo que se habla en cada uno y determinen las claves del texto, luego pregunte sobre las acciones que subrayaron para que las comparen con cada una de las alternativas. También, puede repasar cada paso y modelar lo que usted, el profesor, haría para elaborar cada respuesta.

Actividad adicional para la sección "PRACTICA"

Estudiante

1. Pida a sus estudiantes que dramatizen sobre lo sucedido en la historia, con el fin de generar contextos significativos para la comprensión de los textos literarios.

2. Antes de capturar a Pegaso, Belerofonte se encuentra:

- A. **Ansioso**, por poder domar al caballo prontamente.
- B. **Nervioso**, porque no lograba atrapararlo fácilmente.
- C. Confiado**, porque tenía las bridas para domarlo.
- D. **Indeciso**, porque le pidió ayuda a la diosa Atenea.

Respuesta correcta:
Alternativa C.

3. Escribe tu respuesta a: ¿Qué habrías hecho tú para no perder a Pegaso?

Se espera que los estudiantes respondan, que no se sentirían muy orgullosos y no hubiesen subido al monte Olimpo, para evitar el disgusto de Zeus.

NOTAS

Posibles errores en la respuesta

En la pregunta 1 algunos estudiantes pueden seleccionar **la alternativa C**, porque Zeus permite que los hombres pidan ayuda a los dioses, para solucionarlo recuerde la pista al respecto, (se enfadó mucho y lo castigó) para que los estudiantes determinen la respuesta.

En la pregunta 2 algunos estudiantes se pueden inclinar **por la alternativa D**, porque pueden interpretar que su inseguridad lo llevó a pedir ayuda a la diosa Atenea. En este caso, comentar las claves del tercer párrafo y agregue que con las monturas que le regaló Atenea sería más fácil domar a Pegaso, finalmente pregunte **¿cómo se sentirían ustedes?**



Comparte de modo oral, tu respuesta y los pasos que realizaste para llegar a ella.

¿QUÉ APRENDÍ?

6. **Responde en el espacio asignado:** ¿Crees que la respuesta a una pregunta siempre proviene del texto?

NOTAS

Sugerencias para trabajar la sección "¿QUÉ APRENDÍ?"

Dada la importancia de la metacognición en el cierre de una sesión de aprendizaje, puede complementar la pregunta 6, con la siguiente:

- ¿Cuándo crees que deberías utilizar esta habilidad?
- ¿Cómo puedes descubrir las características de los personajes de un texto narrativo?



DEG

División
Educación
General

**ESCUELAS
ARRIBA**

Que todos los
niños aprendan

OA 3 - 1° Medio

Actividades de apoyo 1° Medio

Guía para docentes

Narrativa

FICHA N°4